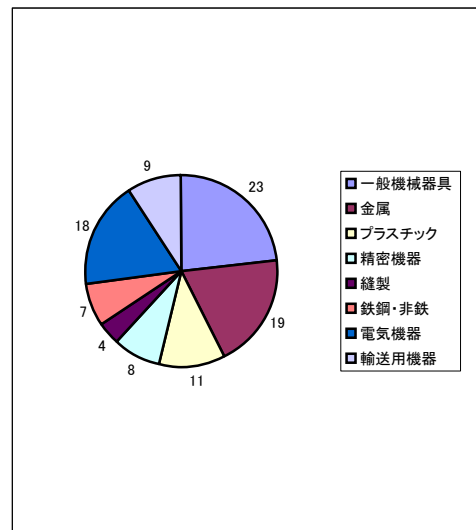


受注動向

- 調査時点 平成21年3月調査(21年3月末時点)
- 対象企業 150社
- 回答企業 99社(回答率:66.0%)
(一般機器23社、金属19社、プラスチック11社、
精密機器8社、縫製4社、鉄鋼・非鉄7社、
電気機器18社、輸送用機器9社)
- 調査時期 4半期毎(3、6、9、12月末時点)

一般機械器具	23	22.5%
金属	19	18.6%
プラスチック	11	10.8%
精密機器	8	7.8%
縫製	4	3.9%
鉄鋼・非鉄	7	6.9%
電気機器	18	17.6%
輸送用機器	9	8.8%

99

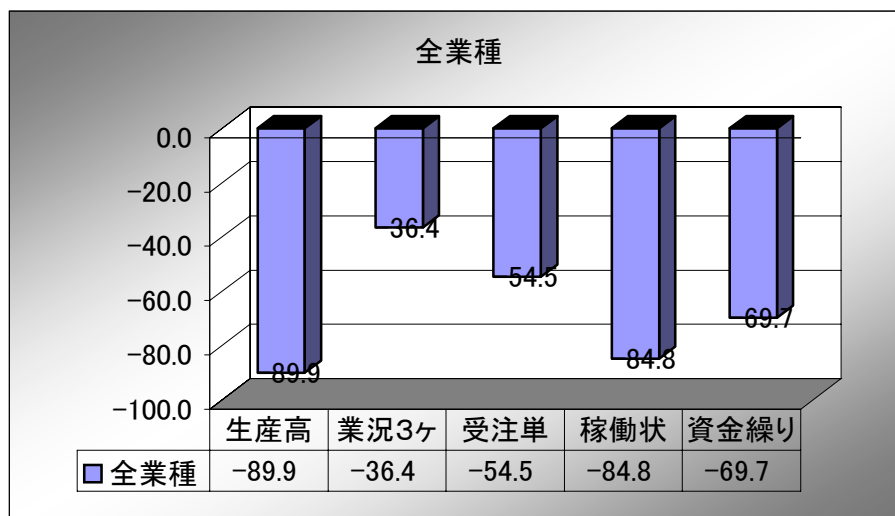


■ 全業種

生産高の対前年同月比は、▲89.9ポイント(前回▲79.1)と引き続き減産傾向にあり、稼働状況でも対前年同月比は▲84.8ポイント(前回▲74.7)と引き続き悪化傾向にある。

業況3ヶ月先見通しは、▲36.4ポイント(前回▲79.1)と悪化見通しに大幅な改善が見られるが、受注単価の対前年同月比では、▲54.5ポイント(前回▲47.3)と引き続き悪化傾向にある。

資金繰りの対前年同月比でも、▲69.7ポイント(前回▲60.4)と引き続き悪化傾向にある。



■ 生産高・稼働状況

生産高の対前年同月比は、「縫製」▲100.0ポイント(前回▲40.0)、「金属」▲89.5ポイント(前回▲64.7)、「輸送用機器」▲100.0(前回▲80.0)、「一般機械器具」▲82.6ポイント(前回▲68.2)と大幅な減産傾向にある。また、「プラスチック」▲90.9(前回▲90.9)、「鉄鋼・非鉄」▲100.0ポイント(前回▲100.0)、「精密機器」▲100.0ポイント(前回▲100.0)と横ばいである。さらに、「電気機器」▲82.4ポイント(前回▲94.1)と減産傾向に改善が見られる。

稼働状況の対前年同月比は、「縫製」▲100.0ポイント(前回▲20.0)と大幅な悪化傾向にあるとともに、「金属」▲84.2ポイント(前回▲70.6)と引き続き悪化傾向にある。また、「一般機械器具」▲73.9(前回▲68.2)、「電気機器」▲83.3ポイント(前回▲82.4)、「輸送機器」▲88.9ポイント(前回▲80.0)及び「精密機器」▲100.0(前回▲90.9)、「プラスチック」▲81.8ポイント(前回▲81.8)、「鉄鋼・非鉄」▲100.0ポイント(前回▲100.0)とほぼ横ばい若しくは横ばいである。

■ 受注単価・資金繰り

受注単価の対前年同月比は、「縫製」▲100.0ポイント(前回0.0)、「プラスチック」▲63.6ポイント(前回▲45.5)、「輸送用機器」▲22.2ポイント(前回0.0)、「精密機器」▲87.5ポイント(前回▲63.6)と大幅な悪化傾向にある。また、「電気機器」▲50.0ポイント(前回▲47.1)とほぼ横ばいである。さらに、「鉄鋼・非鉄」▲28.6ポイント(前回▲33.3)、「金属」▲63.2ポイント(前回▲64.7)、「一般機械器具」▲47.8ポイント(前回▲50.0)と悪化傾向に若干の改善が見られる。

資金繰りの対前年同月比は、「縫製」▲100.0ポイント(前回▲40.0)、「精密機器」▲100.0ポイント(前回▲72.2)、「鉄鋼・非鉄」▲85.7ポイント(前回▲66.7)、「輸送用機器」▲55.6ポイント(前回▲40.0)、「電気機器」▲77.8ポイント(前回▲40.0)と大幅な悪化傾向にある。また、「一般機械器具」▲47.8(▲40.9)、「プラスチック」▲72.7ポイント(前回▲72.7)とほぼ横ばい若しくは横ばいである。さらに、「金属」▲68.4ポイント(前回▲76.5)と悪化傾向に若干の改善が見られる。

■ 3ヶ月先見通し

業況3ヶ月先見通しは、「輸送用機器」▲33.3ポイント(前回▲100.0)、「精密機器」0.0ポイント(前回▲63.6)、「プラスチック」▲27.3ポイント(前回▲81.8)などいずれの業種も悪化傾向に大幅な改善が見られる。

